

T.C.
BAŞBAKANLIK
AİLE VE SOSYAL ARAŞTIRMALAR
GENEL MÜDÜRLÜĞÜ

2011 YILI
PERFORMANS PROGRAMI

ANKARA-2011

BAKANIN SUNUŐU

Aile ve Sosyal Arařtırmalar Genel M¼d¼rl¼ę¼; ¼lkemizdeki sosyal sorunların tespitine, ailenin b¼t¼nl¼ę¼n¼n korunması, g¼çlendirilmesi ve sosyal refahının artırılmasına y¼nelik ulusal ve uluslararası alanda bilimsel arařtırmalar yapmak veya yaptırmak, projeler geliřtirmek, desteklemek, sosyal bilimlerin geliřmesine katkıda bulunmak ¼zere kurulmuřtur.



Genel M¼d¼rl¼k bu kapsamda, inceleme ve arařtırma alanlarında elde edilen bilgileri deęerlendirerek sonuęlarını sosyal ve k¼lt¼rel tedbirler haline d¼n¼řt¼recek mill¼ bir politikanın oluřumuna katkıda bulunmak, bunları uygulayıcı kurum ve kuruluřlara aktararak hizmetlerin geliřtirilmesine ve yeni hizmet modellerinin oluřturulmasına yardımcı olmak amacıyla faaliyetlerini geręekleřtirmektedir.

5018 sayılı Kamu Mali Y¼netimi ve Kontrol Kanunu ile getirilen, kamu hizmetlerinin istenilen d¼zeyde ve kalitede sunulabilmesi ięin kamu idarelerinin b¼tęeleri ile program ve proje bazında kaynak tahsislerini; stratejik planlarına, yıllık amaę ve hedefleri ile performans g¼stergelerine dayandırma zorunluluęu gereęi, Aile ve Sosyal Arařtırmalar Genel M¼d¼rl¼ę¼ 2007-2011 yılları arasını kapsayan Stratejik Planında yer alan amaę ve hedefler doęrultusunda yıllık amaę ve hedeflerini belirlemiş ve 2011 Yılı Performans Programını hazırlamışır.

Performans Programının Aile ve Sosyal Arařtırmalar Genel M¼d¼rl¼ę¼ ęalıřanlarına yol g¼sterici olmasını ve programın bařarıyla uygulanmasını temenni ederim.

Selma Aliye KAVAF
Devlet Bakanı

¼ST Y¼NETİCİNİN SUNUŐU

Aile ve Sosyal Arařtırmalar Genel M¼d¼rl¼ę¼ olarak temel hedefimiz; sosyal yapımızla ilgili yařanılan sorunlara aile odaklı c¼z¼m politikaları oluŐturmak, T¼rk ailesinin b¼t¼nl¼ę¼n¼n korunması, g¼c¼lendirilmesi ve sosyal refahının artırılması iin ulusal ve uluslararası d¼zeyde bilimsel arařtırmalar yapmak ve yaptırmakla birlikte, sosyal sorunların tespiti ve c¼z¼m¼ne y¼nelik olarak da projeler geliŐtirmektedir.



5018 sayılı Kamu Mali Y¼netimi ve Kontrol Kanunu ile kamu kaynaęının kullanılmasının genel esasları belirlenmiŐ, bu amala kamu idarelerinin mali saydamlık ve hesap verme sorumluluę¼ çerevesinde b¼telerini stratejik planlama ve performans esaslı b¼teleme y¼ntemiyle hazırlamaları ¼ng¼r¼lm¼Őt¼r.

2011 yılı Performans Programımız; Genel M¼d¼rl¼ę¼m¼z Stratejik Planında yer alan ama ve hedeflerden ¼ncelik verilmesi kararlaŐtırılan yıllık ama ve hedefler doęrultusunda, 2011 yılına iliŐkin olarak belirlenen performans hedef ve g¼stergeleri ile bunların kaynak ihtiyacına yer verilerek hazırlanmıŐtır.

Genel M¼d¼rl¼ę¼m¼z; Performans Programında yer alan faaliyetler çerevesinde 2011 Yılında da yurt iinde ve yurt dıŐında c¼alıŐmalarını s¼rd¼rerek kuruluŐ amalarının gerekleŐtirilmesini saęlayacak, dolayısıyla sosyal sorunların tespiti ve c¼z¼m¼ne katkıda bulunacaktır.

Performans Programının t¼m Kurum c¼alıŐanlarına hayırlı olmasını dilerim.

Do. Dr. AyŐen G¼RCAN
Genel M¼d¼r

İÇİNDEKİLER	
Bakanın Sunuřu	i
¼st Y¼neticinin Sunuřu	ii
I- GENEL BİLGİLER	2
A- Yetki, G¼rev ve Sorumluluklar	3
B- Teřkilat Yapısı	4
C- Fiziksel Kaynaklar	6
D- İnsan Kaynakları	8
II- PERFORMANS BİLGİLERİ	10
A- Temel Politika ve ¼ncelikler	11
B- Amaç ve Hedefler	12
C- Performans Hedef ve G¼stergeleri ile Faaliyetler	15
D- İdarenin Toplam Kaynak İhtiyacı	24
III- EKLER	28
- Faaliyetlerden Sorumlu Harcama Birimlerine İliřkin Tablo	29

I- GENEL BİLGİLER

A- YETKİ, GÖREV VE SORUMLULUKLAR

13.11.2004 tarihli ve 5256 sayılı Aile ve Sosyal Arařtırmalar Genel M¼d¼rl¼ę¼ Teřkilât ve G¼revleri Hakkında Kanunun 3 ünc¼ maddesi ile Genel M¼d¼rl¼ę¼m¼z g¼revleri ařaęıdaki řekilde belirlenmiřtir.

a) Ailenin b¼t¼nl¼ę¼n¼n korunması, g¼çlendirilmesi ve sosyal refahının artırılması için ulusal ve uluslararası d¼zeyde bilimsel arařtırmalar yapmak veya yaptırmak; bu konularda projeler geliřtirerek uygulamaya konulmasını saęlamak.

b) Ülkemizdeki sosyal sorunların tespiti ve ç¼z¼m¼ne yönelik ulusal ve uluslararası alanda bilimsel arařtırmalar yapmak veya yaptırmak, projeler geliřtirmek, desteklemek, sosyal bilimlerin geliřmesine katkıda bulunmak.

c) Mevcut aile yapısını; ana, baba, eř, çocuklar ve akraba iliřkilerinden kaynaklanan problemler ile ekonomik, sosyal ve k¼lt¼rel fakt¼rlerin aile üzerindeki etkilerini arařtırmak, aile bireylerinin eęitim fırsatlarından eřit olarak yararlanmalarını saęlamak, bu konularda eęitim programları hazırlamak veya hazırlatmak.

d) Aileyi ve aile bireylerini tehdit eden, aileden veya aile dıřından kaynaklanan sorunları, aile içi řiddet ve istismarı, t¼re cinayetlerini, k¼t¼ alıřkanlıkları ve baęımlılıkları, t¼m bunları doęuran sebepleri, ç¼vresel-sosyal etkilerini incelemek, arařtırmak, bunların önlenmesine, ç¼z¼mlenmesine yönelik ve aileyi destekleyici eęitici programlar hazırlamak veya hazırlatmak.

e) Ailelerin maddi kaynaklarının rasyonel kullanımını temin maksadıyla çalıřmalar yapmak, bu konuda ilgili kamu kurum ve kuruluřları ile koordineli eęitim programları hazırlamak veya hazırlatmak.

f) Ailedeki yapısal deęiřimleri, iç ve dıř göç¼n aile yapısına olan etkilerini arařtırmak.

g) İnceleme ve arařtırma alanlarında elde edilen bilgileri deęerlendirmek ve sonuçlarını sosyal ve k¼lt¼rel tedbirler haline d¼n¼řtürecekl millî bir politikanın oluřumuna katkıda bulunmak, bunları uygulayıcı kurum ve kuruluřlara aktararak hizmetlerin geliřtirilmesini ve yeni hizmet modellerinin oluřturulmasını saęlamak.

h) Kamu kurum ve kuruluřları, ¼niversiteler, yerel y¼netimler, sosyal amaçlı vakıf, dernek ve dięer sivil toplum kuruluřları ve ¼zel sekt¼r ile iřbirlięi yapmak, bunların sosyal alandaki çalıřmalarına destek saęlamak, m¼řterek projeler gerçekteřtirmek ve uygulamak.

ı) N¼fus yapısındaki deęiřimleri izlemek, sorun alanlarını tespit etmek ve bu konuda mill¼ bir politikanın geliřtirilmesine yardımcı olmak.

i) Ailenin ve aileyi oluřturan bireylerin karřılařtıkları sorunlara iliřkin kamuoyundaki eęilim ve istekleri tespit etmek amacıyla kamu veya ¼zel kurum ve kuruluřlarla ortak çalıřmalar yapmak.

j) Yurt dıřında yařayan ve/veya çalıřan T¼rk ailelerinin sorunlarını arařtırmak ve ç¼z¼m ¼nerileri geliřtirmek.

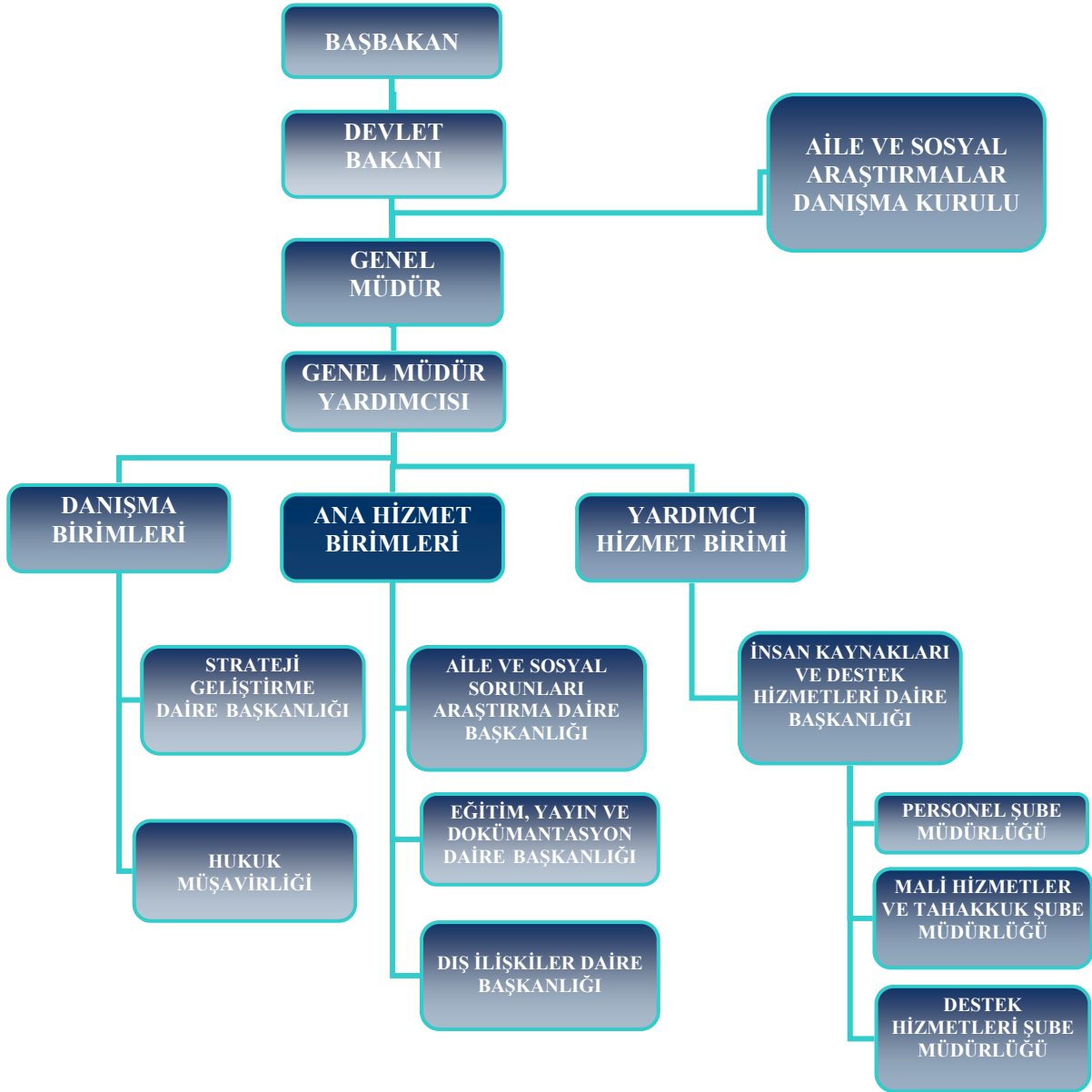
k) G¼rev alanına giren konularda, gereken mal ve hizmet alımlarını saęlamak, enformasyon sistemleri, bilgi bankaları, k¼t¼phane, arřiv ve dok¼mantasyon merkezi kurmak, istatistikleri derlemek ve bu alandaki çalıřmaları kurumsallařtırmak, elektronik, g¼rsel, basılı yayın ve eęitim faaliyetlerinde bulunmak, ulusal ve uluslararası kongre, seminer, ř¼ra ve benzeri toplantılar d¼zenlemek.

l) G¼rev alanı ile ilgili kuruluř ve organizasyonlara 5.5.1969 tarihli ve 1173 sayılı Milletlerarası M¼nasebetlerin Y¼r¼t¼lmesi ve Koordinasyonu Hakkında Kanun çerçevesinde ¼ye olmak ve katılmak, g¼rev alanına giren konularda uluslararası kuruluřlarla iřbirlięi yapmak, proje geliřtirmek ve y¼r¼tmek, gerçekteřtirilecek her t¼rl¼ çalıřma ve etkinlięe katılmak ve uluslararası s¼zleřmeler ile kararların getirdięi y¼k¼ml¼l¼kler çerçevesinde gerekli yasal d¼zenlemelerin yapılmasını saęlamaya y¼nelik çalıřmalar yapmak.

B- TEŐKİLAT YAPISI

Aile ve Sosyal Arařtırmalar Genel M¼d¼rl¼ę¼, Bařbakanlıęa baęlı olup Devlet Bakanı eliyle y¼r¼t¼len ve tařra teőkilatı olmayan bir kamu kurumudur. Genel M¼d¼rl¼k b¼nyesinde; genel m¼d¼r ve genel m¼d¼r yardımcısının altında ¼ç ana hizmet birimi ile iki danıřma birimi ve bir yardımcı hizmet

birimi yer almaktadır. Ayrıca, Genel M¼d¼rl¼g¼n g¼rev alanına giren konularda g¼r¼ř ve ¼nerilerde bulunmak ¼zere Aile ve Sosyal Arařtırmalar Danıřma Kurulu oluřturulmuřtur.



TeŐkilat Őeması

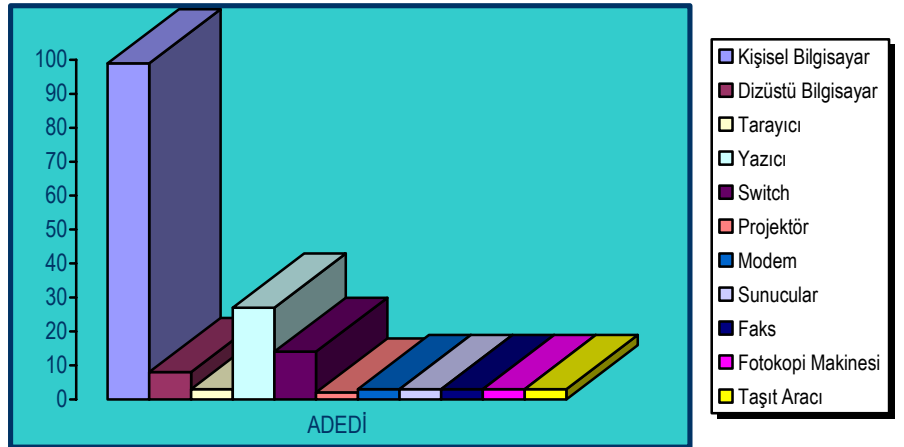
C- FİZİKSEL KAYNAKLAR

Genel M¼d¼rl¼ę¼m¼z Tunus Caddesi No: 24'te kiralanmıř bulunan binada faaliyetlerini s¼rd¼rmektedir.

Kurum personelinin kullanımına tahsis edilen lojman bulunmamaktadır.

Kurumun mevcut fiziksel kaynakları; 99 kiřisel bilgisayar, 8 diz¼st¼ bilgisayar, 3 tarayıcı, 27 yazıcı, 14 switch, 2 projekt¼r, 3 modem, 3 sunucu, 3 faks ve 3 fotokopi makinesi olup, ařaęıda tablo řeklinde g¼sterilmiřtir. Kuruma ait tařıt sayısı ise ¼çt¼r.

MALZEME ADI	ADEDİ
Kiřisel Bilgisayar	99
Diz¼st¼ Bilgisayar	8
Tarayıcı	3
Yazıcı	27
Switch	14
Projekt¼r	2
Modem	3
Sunucular	3
Faks	3
Fotokopi Makinesi	3
Tařıt Aracı	3



Fiziksel Kaynak Daęılımı

Aile ve Sosyal Arařtırmalar Genel M¼d¼rl¼ğ¼n¼n kanuni g¼revlerine bakıldıđında bir proje geliřtirme kuruluřu olarak kamusal alanda yapılandırılmıřtır. Kurumun hizmet niteliđi itibariyle; daha ok bilgi ¼retme ve ¼rettiđi bilgiyi topluma ve ilgili mercilere sunma řeklinde ¼zetlenebilecek yapıda olduđu s¼ylenir. Kendisine y¼klenen bu g¼revlerin bir geređi olarak Aile ve Sosyal Arařtırmalar Genel M¼d¼rl¼ğ¼, ¼rettiđi bilgileri (rapor, arařtırma, proje, yayın vb.) eřitli aralarla topluma ve ilgili mercilere sunmaktadır. Bu araların bařında da g¼n¼m¼z teknolojisinin gittike yaygınlařan bilgi ve iletiřim aracı internet gelmektedir.

Aile ve Sosyal Arařtırmalar Genel M¼d¼rl¼ğ¼n¼n bilgi ve iletiřim teknolojisinin sađladıđı olanaklardan yararlanma d¼zeyi hakkında řu tespitler yapılabilir;

* Kurumun www.aile.gov.tr uzantılı bir web sitesi bulunmaktadır. Bu web sitesinde Kurum hakkında bilgilere, Kurum uzmanlarınca hazırlanan raporlara, Kurumun 2007–2011 yıllarını kapsayan stratejik planı ile 5018 sayılı Kanun ve ikincil mevzuatı geređi hazırlanıp yayımlanması gereken raporlar ve diđer bilgilere, Kurum tarafından yapılan veya yaptırılan arařtırmalara, toplantılara, y¼r¼t¼len ve y¼r¼t¼lmekte olan kampanyalara yer verilmektedir. Ayrıca, Kurumun s¼reli yayını “Aile ve Toplum” dergisi ile Kurum uzmanları ve konusunda uzman diđer kiřilere hazırlatılan yayınlar da Kurumun web sitesinde yer almaktadır. Bu yayınların bazıları web ortamından kiřisel bilgisayarlara indirilebilir ¼zelliktir.

Kurumun web sitesinde yer alan “Bilgi Edinme” bađlantısı sayesinde vatandařlar, 4982 sayılı Bilgi Edinme Hakkı Kanunu erevesinde, kendilerini ve Kurum faaliyetlerini ilgilendiren konularda internet ortamından bilgi talep edebilmektedirler.

* Sgb.net sisteminin uygulamaya geirilmesi ile Genel M¼d¼rl¼ğ¼m¼z¼n t¼m mali iřlemlerini elektronik ortama tařımak suretiyle ¼¼lebilir, analiz edilebilir, kontrol edilebilir ve daha iyi y¼netilebilir bir yapı oluřturulması sađlanacaktır.

* 25.03.2005 tarihli ve 25766 sayılı Resmi Gazete’de yayımlanan 2005/7 sayılı Bařbakanlık Genelgesi ile belirlenen standart dosya planında yer alan hususları da kapsayan Elektronik Dok¼man Y¼netimi Evrak Kayıt Sistemi sayesinde Genel M¼d¼rl¼ğ¼m¼z genel evrakına gelen ve giden evrakların elektronik ortamda takip edilmesi, arřivlenmesi ve kayıt altına alınması sađlanacaktır.

* Kurum iinde elektronik ortamdan bilgi ve belge paylařımı intranet (i ađ) ile sađlanmaktadır.

* Kurum k¼t¼phanesinde yer alan kitapların y¼netimini sađlamak ¼zere k¼t¼phane yazılımından yararlanılmaktadır.

D- İNSAN KAYNAKLARI

Genel M¼d¼rl¼ę¼m¼ze tahsis edilen 80 adet kadronun 62'si dolu, 18'i boř olup, tahsis edilen kadronun % 78'i kullanılmıřtır.

Kurumdaki kadrolu personel ile kadrolu olmayan personele iliřkin tablolara ařaęıda yer verilmiřtir.

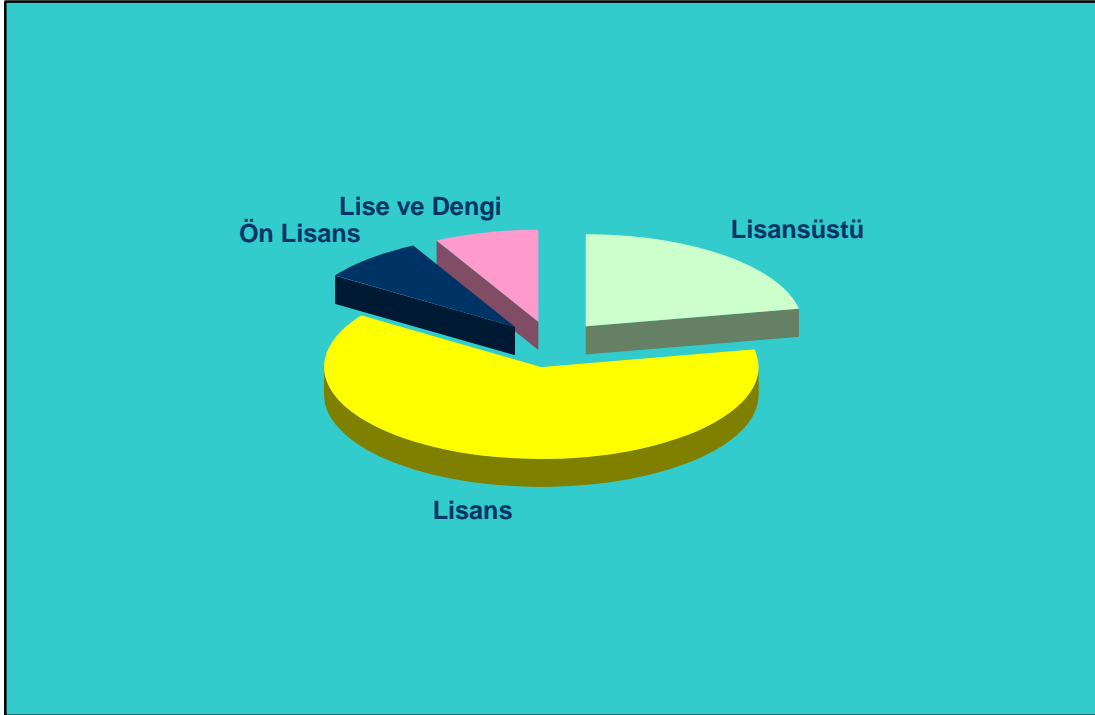
Sınıfı	Unvanı	Toplam Kadro Adedi	Dolu Kadro Adedi	Boř Kadro Adedi
GİH	Genel M¼d¼r	1	1	-
GİH	Genel M¼d¼r Yardımcısı	1	1	-
GİH	Daire Bařkanı	5	5	-
GİH	Hukuk M¼řaviri	1	1	-
GİH	Aile ve Sosyal Arř.Uzmanı	31	29	2
GİH	Aile ve Sosyal Arř.Uzm.Yrd.	13	-	13
GİH	Mali Hizmetler Uzmanı	2	2	-
GİH	Mali Hizmetler Uzman Yrd.	1	1	-
GİH	řube M¼d¼r¼	3	3	-
GİH	K¼t¼phaneci	1	1	-
GİH	Ayniyat Saymanı	1	1	-
GİH	Çöz¼mleyici	1	1	-
GİH	Programcı	1	1	-
GİH	VHKİ	11	10	1
GİH	Memur	2	2	-
GİH	Bilgisayar İřletmeni	1	-	1
GİH	řoför	1	1	-
GİH	Bekçi	3	2	1
Toplam		80	62	18

Kadro Cetveli ve Personel Durumu

T¼R¼	UNVANI	ADEDİ
Geçici Görevlendirme	Memur	1
Geçici Görevlendirme	Bekçi	2
Sözleşmeli Personel (657 sayılı Kanun madde 4-B)	Çözümleyici	1
Sözleşmeli Personel (657 sayılı Kanun madde 4-B)	Programcı	1
TOPLAM		5

Kadrolu Olmayan Personel Tablosu

62 kadrolu personel ile 2 sözleşmeli (657 sayılı Kanun madde 4-B) personelin eğitim düzeyleri olarak dağılımı; 14 kişi lisansüstü, 40 kişi lisans, 5 kişi ön lisans ve 5 kişi lise ve dengi okul şeklindedir.



Personelin Eğitim Düzeylerine Göre Dağılımı

II. PERFORMANS BİLGİLERİ

A- TEMEL POLİTİKA VE ÖNCELİKLER

2007-2013 dönemini kapsayan 9. Kalkınma Planı'nın "7. Temel Amaçlar: Gelişme Eksenleri" başlığı altında;

1) 7.3. Beşeri Gelişme ve Sosyal Dayanışmanın Güçlendirilmesi başlığının,

a) 7.3.3. Gelir Dağılımının İyileştirilmesi, Sosyal İçerme ve Yoksullukla Mücadele alt başlığının 624 No'lu fıkrasında "Çocuğun bakımı ve yetiştirilmesi için ideal ortam olan aileye yönelik eğitici programlar yaygınlaştırılacaktır" hedefi,

b) 7.3.5. Kültürün Korunması ve Geliştirilmesi ve Toplumsal Diyalogun Güçlendirilmesi alt başlığında, 645 No'lu fıkarda "Yoğun göç ve çarpık kentleşme neticesinde ortaya çıkan sosyo-kültürel uyum sorunlarını azaltıcı önlemler alınacaktır" hedefi, 648 No'lu fıkarda "Kamu politikalarının oluşturulmasında demokratik katılımı, saydamlığı sağlamak ve toplumsal diyalogu geliştirmek için STK'ların karar alma süreçlerine katkılarını sağlayacak mekanizmalara yönelik çalışmalar yapılacaktır" ifadesi,

2) 7.4. Bölgesel Gelişmenin Sağlanması başlığı altında;

- 7.4.1. Bölgesel Gelişme Politikasının Merkezi Düzeyde Etkinleştirilmesi alt başlığında yer alan 659 No'lu hedefte "Yoğun göç baskısı altında olan kentlerin göçten kaynaklanan temel sorunları tespit edilerek en çok etkilenen alanlarda sosyal uyuma yönelik çalışmalarla birlikte fizikî ve sosyal altyapı iyileştirilecektir" ifadesi,

3) 7.5. Kamu Hizmetlerinde Kalite ve Etkinliğin Arttırılması,

- 7.5.2. Politika Oluşturma ve Uygulama Kapasitesinin Arttırılması alt başlığının 695 No'lu fıkrasında "Politika oluşturma sürecinin rasyonelleştirilmesini ve politikaların veriye ve bilgiye dayandırılmasını teminen nitel ve nicel veri yönetimi geliştirilecektir" hedefi, 697 No'lu fıkrasında ise "Kamu idarelerinde mevcut idari ve beşeri kapasite nitelik ve nicelik olarak stratejik yönetim anlayışı doğrultusunda geliştirilecek, yönetim kültürünün yeni yapıya uyarlanmasına dönük programlar düzenlenecektir" hedefi yer almaktadır.

Söz konusu hedefler dikkate alınmak suretiyle Kurumumuzun 2007-2011 Stratejik Planı hazırlanmıştır.

Belirtilen açıklamalar doğrultusunda Genel M¼d¼rl¼ę¼m¼z;

1- Aile ve toplum sorunlarının tespiti ve çözümünde güvenilir, referans alınan, aile odaklı sosyal politikalarda belirleyici bir kurum olmak amacıyla araştırma, eğitim ve yayın faaliyetlerinde bulunulması, projeler geliştirilmesi ve desteklenmesi,

2- Kalkınma plan ve programları ile Hükümet Programının etkili bir şekilde uygulanmasının sağlanması,

3- Mali konularda bütçe imkânları ve ilkeleri çerçevesinde, maddi kaynakların ekonomik ve verimli bir şekilde kullanılmasının sağlanması, bu konuda Strateji Geliştirme Dairesi Başkanlığı aracılığı ile harcama birimlerine yol gösterilmesi ve danışmanlık hizmeti verilmesi,

4- Gerektiğinde diğer kamu kurum ve kuruluşları, sivil toplum kuruluşları ve uluslararası kurum ve kuruluşlar ile işbirliği yapılması,

5- Vatandaş başvurularının hızlı ve etkili olarak değerlendirilip cevaplandırılması,

6- İnsan gücü ve maddi kaynakların etkili ve verimli bir şekilde kullanılmasının sağlanması,

Hususlarına öncelik vermek suretiyle faaliyetlerini sürdürmektedir.

B- AMAÇ VE HEDEFLER

Aile ve Sosyal Arařtırmalar Genel M¼d¼rl¼ę¼ olarak;

Misyonumuz; aile kurumunun güçlendirilmesi ve sorun çözme kabiliyetinin artırılması, sosyal sorunların tespiti ve çözümü için kurum ve kuruluşlarla işbirliği içerisinde, bilimsel ve etik değerler ışığında araştırma, eğitim ve yayın faaliyetlerinde bulunmak, projeler geliřtirmek ve desteklemek,

Vizyonumuz; Ulusal ve uluslararası alanda, aile ve toplum sorunlarının tespiti ve çözümünde güvenilir, referans alınan, aile odaklı sosyal politikalarda belirleyici bir kurum olmaktır.

Kurumumuzun 2007–2011 Stratejik Planında 2007 ve 2008 yıllarındaki uygulama sonuçları göz önünde bulundurularak, Kamu İdarelerinde Stratejik Planlamaya İlişkin Usul ve Esaslar Hakkında Yönetmeliğin 7 nci maddesi gereğince yapılan güncelleştirme çalışmaları sonucunda stratejik hedeflerde bazı değişiklikler yapılmış olup, stratejik amaç ve hedeflere aşağıda yer verilmiştir.

STRATEJİK AMAÇ–1: Ülkemizde yaşanan sosyal sorunların tespitine yönelik araştırma çalışmalarını geliştirmek.

Hedef–1.1-) 2011 yılı sonuna kadar, yurt içinde ve yurt dışında sosyo-kültürel alanda yapılan durum tespiti arařtırmalarının sayısı bütçe ödenekleri de dikkate alınarak yıldan yıla arttırılacaktır.

Hedef–1.2-) 2011 yılı sonuna kadar yapılacak arařtırmalarda, aile ve sosyal sorunlar alanındaki deęişimi ölçen en az 1 araştırma gerçekleştirilecektir.

STRATEJİK AMAÇ–2: Basılı ve görsel Kurum yayınlarının arttırılarak ülke çapında bütün kesimlere ulaşmasını sağlamak.

Hedef–2.1-) 2011 yılı sonuna kadar Kurum yayınlarının baskı sayısı bütçe ödenekleri de dikkate alınarak her yıl % 5 arttırılacaktır.

Hedef–2.2-) 2011 yılı sonuna kadar Kurum yayınlarının ulařtırıldığı kişi ve kurum sayısı her yıl % 5 arttırılacaktır.

Hedef–2.3-) 2011 yılı sonuna kadar Kurumun iki yılda bir en az bir tane görsel yayın hazırlaması sağlanacaktır.

STRATEJİK AMAÇ–3: Ortak çalışmalarda bulunulabilecek bakanlıklar, yerel yönetimler, üniversiteler, STK'lar ve uluslararası kurum ve kuruluşlarla ilişkileri geliştirmek.

Hedef–3.1-) 2009 yılı sonuna kadar üniversiteler, sivil toplum kuruluşları, yerel yönetimler ve kamu kurumlarının katılımıyla en az 1 ortak akıl toplantısı gerçekleştirilecektir.

Hedef–3.2-) 2011 yılı sonuna kadar uluslararası kuruluşların da katılacağı en az 1 toplantı düzenlenecek ve ayrıca uluslararası toplantılara katılım sağlanacaktır.

Hedef–3.3-) 2011 yılı sonuna kadar üniversiteler ve kamu kurumlarının dahil olduğu en az 5 adet çok ortaklı proje ve etkinliğe katılım sağlanacaktır.

Hedef–3.4-) 2011 yılı sonuna kadar dört yıllık periyotlarla düzenlenen Aile Şuralarının devamı sağlanacaktır.

STRATEJİK AMAÇ-4: Eęitim faaliyetlerinin geliřtirilmesini saęlamak.

Hedef-4.1-) 2011 yılı sonuna kadar, toplumda aile eęitimine iliřkin ihtiyacı ¼lçen bir analiz aracı geliřtirilecektir.

Hedef-4.2-) 2011 yılı sonuna kadar, aile eęitimine iliřkin en az 3 adet paket program hazırlanacaktır.

Hedef-4.3-) 2011 yılı sonuna kadar, aile eęitiminde görev alacak eęiticiler için "format¼rl¼k eęitim programları" geliřtirilecektir.

STRATEJİK AMAÇ-5: Kurum performansını geliřtirmek.

Hedef-5.1-) 2011 yılına kadar Kurum personelinin görevleriyle ilgili en az 1 eęitim programına katılması saęlanacaktır.

Hedef-5.2-) 2009 yılına kadar uzman bir kuruluřtan Kurumdaki verimlilięi arttırmak amacıyla danıřmanlık hizmeti alınacaktır.

Hedef-5.3-) 2011 yılı sonuna kadar, aile ve sosyal arařtırmalarla ilgili olarak Kurumumuzca elde edilen verilerin ve Kurum yayınlarının elektronik ortamda yer alması saęlanacaktır.

Hedef-5.4-) 2011 yılı sonuna kadar en az 5 uzman ve uzman yardımcısı personelin yurt dıřı eęitim imkanlarından faydalanması saęlanacaktır.

STRATEJİK AMAÇ-6: Kurum faaliyetlerinde bilgi ve iletiřim teknolojilerinden yararlanma kapasitesini geliřtirmek.

Hedef-6.1-) Kurumca yapılan ve yaptırılan arařtırmaların veri analizinde kullanılmak üzere, 2008 yılına kadar, veri analizi yazılımlarından faydalanılması saęlanacaktır.

Hedef-6.2-) 2011 yılı sonuna kadar Kurumun evrak takip ve arřivleme sisteminin elektronik ortama geçirilmesi saęlanacaktır.

Hedef-6.3-) 2010 yılı sonuna kadar Kurumun web sitesi, Bařbakanlıęın 27 Ocak 2007 tarihli ve 2007/4 sayılı Genelgesi ve ekli "Kamu Kurumları İnternet Sitesi Kılavuzu"nda yer alan esaslar çerçevesinde yeniden oluřturulacaktır.

C- PERFORMANS HEDEF VE GÖSTERGELERİ İLE FAALİYETLER

PERFORMANS HEDEFİ TABLOSU

İdare Adı	07.88 - AİLE VE SOSYAL ARAŐTIRMALAR GENEL M¼D¼RL¼ę¼
------------------	---

Amaç	¼lkemizde yařanan sosyal sorunların tespitine yönelik arařtırma çalıřmalarını geliřtirmek.
Hedef	2011 yılı sonuna kadar, yurt içinde ve yurt dıřında sosyo-k¼lt¼rel alanda yapılan durum tespiti arařtırmalarının sayısı b¼tçe ödenekleri de dikkate alınarak yıldan yıla arttırılacaktır.

Performans Hedefi	Yurt içinde ve yurt dıřında sosyo-k¼lt¼rel alanda yapılan durum tespiti arařtırmalarının sayısının arttırılması
--------------------------	---

Performans Göstergeleri	Ölçü Birimi	2009	2010	2011
1 Durum tespitine yönelik arařtırma sayısı	Sayı	2	3	1

Faaliyetler	Kaynak İhtiyacı		
	B¼tçe	B¼tçe Dıřı	Toplam
1 Sosyo-K¼lt¼rel Alanda Yapılan Arařtırmalar	2.149.300	0	2.149.300
Genel Toplam	2.149.300	0	2.149.300

Aile ve toplum sorunlarının tespiti ve çözümlünde güvenilir, referans alınan, aile odaklı sosyal politikalarda belirleyici bir kurum olmak amacıyla arařtırma faaliyetlerinde bulunulması, projeler geliřtirilmesi ve desteklenmesi önceliğinden hareketle söz konusu faaliyet tercih edilmiřtir. Bu faaliyet kapsamında ařağıdaki arařtırma projesi gerçekteřtirilecektir.

T¼rkiye’de Aile Yapısı Arařtırması:

Aile, kiřiyle toplum arasındaki baę kuran ve toplum hayatının devamını saęlayan en temel sosyal kurumlardan birisidir. Çocukların bakımı, yetiřtirilmeleri ve toplum hayatına hazırlanmaları aile içinde gerçekleřmekte, bireylerin aile ile iliřkileri yařamları boyunca sürmektedir. Dolayısıyla, bir toplumun yakından tanınmasında aile iliřkilerinin bilinmesi özel bir önem tařımaktadır.

Öte yandan, saęlıklı bir toplum hayatı, aile iliřkilerinin saęlıklı olması ile yakından ilgilidir. Deęiřim sürecinin aile kurumunu etkilemesi sonucunda ailenin iřlevlerini gerektięi ölç¼de yapamaz hale geldięi durumlarda çeřitli toplumsal sorunların ortaya çıktıęı gör¼lmektedir. Aile kurumu, birey ve toplum hayatındaki bu önemli yeri nedeniyle, aile yapısıyla ilgili arařtırma yapılarak yeni verilerin toplanması hem bu günkü durumun belirlenmesi hem de zaman içindeki deęiřimin deęerlendirilebilmesi aęısından önemli gör¼lmektedir.

Söz konusu arařtırma ile T¼rkiye’de ailelerin bugünkü durumu ortaya ıkarılarak, hane halkı özellikleri, evlilik, aile ii iliřkiler, akrabalık iliřkileri, çocuk, yařlı ve dięer toplumsal konulardaki deęer ve tutumlar ile aile sorunları hakkında bilgilerin toplanması, bunların çeřitli deęiřkenler aęısından analiz edilmesi ve zaman içindeki deęiřimin belirlenebilmesine imkân saęlayacak verilerin elde edilmesi amaçlanmaktadır.

Faaliyet, Genel M¼d¼rl¼ę¼m¼z 2011 yılı B¼tesinden finanse edilecektir.

PERFORMANS HEDEFİ TABLOSU

İdare Adı	07.88 - AİLE VE SOSYAL ARAŐTIRMALAR GENEL M¼D¼RL¼ę¼
------------------	---

Amaç	Basılı ve g¼rsel Kurum yayınlarının arttırılarak ¼lke çapında b¼t¼n kesimlere ulařmasını saęlamak.
Hedef	2011 yılı sonuna kadar Kurum yayınlarının ulařtırdıęı kiři ve kurum sayısı her yıl % 5 arttırılacaktır.

Performans Hedefi	Kurum yayınlarının daha çok kiřiye ulařması, özellikle de kitaplařtırılan proje sonuçlarının daha çok kiři ve arařtırmacının istifadesine sunulması
--------------------------	---

Performans Göstergeleri	Ölç¼ Birimi	2009	2010	2011
1 Ulařtırılan Yayın Sayısı	Sayı	34.242	13.233	13.895

Faaliyetler	Kaynak İhtiyacı		
	B¼tçe	B¼tçe Dıřı	Toplam
1 Basılı Yayın Yapımları	402.850	0	402.850
Genel Toplam	402.850	0	402.850

Aile ve toplum sorunlarının tespiti ve ç¼z¼m¼nde g¼venilir, referans alınan, aile odaklı sosyal politikalarda belirleyici bir kurum olmak amacıyla yayın faaliyetlerinde bulunulması öncelięinden hareketle söz konusu faaliyet tercih edilmiřtir.

Proje dâhilinde kurumumuz tarafından basılacak arařtırma projelerinin raporları ile beř adet kitap basılması hedeflenmektedir. Aile ve Sosyal Arařtırmalar Genel M¼d¼rl¼ę¼ tarafından 2010 yılı

içerisinde y¼r¼t¼len, raporu basılacak ve 2011 yılında kitaplařtırılması d¼ř¼n¼len arařtırma projeleri ařaęıdaki řekildedir:

- 1) T¼rkiye’de Tek Ebeveynli Aileler Arařtırması
- 2) Ülkemizde Yařlılık D¼nemine İliřkin Beklentiler Arařtırması
- 3) T¼rkiye’de Ailelerin Refah D¼zeyi Arařtırması

Bunlarla birlikte 2011 yılı iinde 5 adet kitap daha basılması ¼ng¼r¼lmektedir. Ancak bunların bařlıkları yıl iinde belli olacaktır.

Ayrıca Kurum K¼t¼phanesi iin sosyal bilimler konusunda yeni ıkan kitapların alınması ¼ng¼r¼lmektedir.

Faaliyetler, Genel M¼d¼rl¼ę¼m¼z 2011 yılı B¼tesinden finanse edilecektir.

PERFORMANS HEDEFİ TABLOSU

İdare Adı	07.88 - AİLE VE SOSYAL ARAŐTIRMALAR GENEL M¼D¼RL¼ę¼
------------------	---

Amaç	Eęitim faaliyetlerinin geliřtirilmesini saęlamak.
Hedef	2011 yılı sonuna kadar, aile eęitiminde g¼rev alacak eęiticiler iin "format¼rl¼k eęitim programları" geliřtirilecektir.

Performans Hedefi	Aile Eęitim Programının bir iletiřim ve uygulama planı dahilinde kurumsal tanıtımının saęlanması ve eęitici eęitimlerinin ve pilot uygulamasının gerekleřtirilmesi
--------------------------	---

Performans G¼stergeleri	¼l¼ Birimi	2009	2010	2011
1 Tanıtım Yapılan İİ Sayısı	Sayı	0	0	7

Faaliyetler	Kaynak İhtiyacı		
	B¼te	B¼te Dıřı	Toplam
1 Aile Eęitim Programının Tanıtılması ve Eęiticilerin Eęitimi Faaliyeti	1.142.850	0	1.142.850
Genel Toplam	1.142.850	0	1.142.850

Aile ve toplum sorunlarının tespiti ve öz¼m¼nde g¼venilir, referans alınan, aile odaklı sosyal politikalarda belirleyici bir kurum olmak amacıyla eęitim faaliyetlerinde bulunulması, projeler geliřtirilmesi ve desteklenmesi öncelięinden hareketle söz konusu faaliyet tercih edilmiřtir.

2009 yılı iinde "M¼fredat Geliřtirme" ařaması tamamlanan, 2010 yılında ise "Materyal Geliřtirme" kısmı yapılmakta olan "Aile Eęitiminde M¼fredat ve Materyal Geliřtirme Projesi" neticesinde

ortaya ıkması beklenen **"Aile Eęitim Programı"**nın bir iletiřim ve uygulama planı dâhilinde kurumsal tanıtımının saęlanması ve bu anlamda eęiticilik yapacak kimselerin eęitimi amalanmaktadır.

Bu alıřma ile Aile Eęitimi Programının uygulayıcı olabilecek kamu ve özel sekt¼r kurum ve kuruluřları ile sivil toplum kuruluřlarına tanıtılması ve pilot uygulamaya katılmak isteyen kurumlara y¼nelik eęiticilerin eęitiminin gerekleřtirilmesi hedeflenmektedir.

Faaliyet, Genel M¼d¼rl¼ę¼m¼z 2011 yılı B¼tesinden finanse edilecektir.

FAALİYET MALİYETLERİ TABLOSU

İdare Adı	07.88 - AİLE VE SOSYAL ARAŐTIRMALAR GENEL M¼D¼RL¼ę¼
Performans Hedefi	1 - Yurt iinde ve yurt dıŐında sosyo-k¼lt¼rel alanda yapılan durum tespiti araŐtırmalarının sayısının artırılması
Faaliyet Adı	Sosyo-K¼lt¼rel Alanda Yapılan AraŐtırmalar
Sorumlu Harcama Birimi veya Birimleri	07.88.00.30 - AİLE VE SOSYAL SORUNLARI ARAŐTIRMA DAİRESİ BAŐKANLIęI

Ekonomik Kod		Ödenek
01	Personel Giderleri	567.000,00
02	SGK Devlet Primi Giderleri	56.100,00
03	Mal ve Hizmet Alım Giderleri	26.200,00
04	Faiz Giderleri	0,00
05	Cari Transferler	0,00
06	Sermaye Giderleri	1.500.000,00
07	Sermaye Transferleri	0,00
08	Bor verme	0,00
Toplam B¼te Kaynak İhtiyacı		2.149.300,00
B¼te DıŐı Kaynak	D¼ner Sermaye	0,00
	Dięer Yurt İi	0,00
	Yurt DıŐı	0,00
Toplam B¼te DıŐı Kaynak İhtiyacı		0,00
Toplam Kaynak İhtiyacı		2.149.300,00

FAALİYET MALİYETLERİ TABLOSU

İdare Adı	07.88 - AİLE VE SOSYAL ARAŐTIRMALAR GENEL M¼D¼RL¼ę¼
Performans Hedefi	2 - Kurum yayınlarının daha ok kiŐiye ulaŐması, zellikle de kitaplaŐtırılan proje sonularının daha ok kiŐi ve araŐtırmacının istifadesine sunulması
Faaliyet Adı	Basılı Yayın Yapımları
Sorumlu Harcama Birimi veya Birimleri	07.88.00.31 - EęİTİM, YAYIN VE DOK¼MANTASYON DAİRESİ BAŐKANLIęI

Ekonomik Kod		Ödenek
01	Personel Giderleri	247.850,00
02	SGK Devlet Primi Giderleri	25.000,00
03	Mal ve Hizmet Alım Giderleri	0,00
04	Faiz Giderleri	0,00
05	Cari Transferler	0,00
06	Sermaye Giderleri	130.000,00
07	Sermaye Transferleri	0,00
08	Bor verme	0,00
Toplam B¼te Kaynak İhtiyacı		402.850,00
B¼te DıŐı Kaynak	D¼ner Sermaye	0,00
	Dięer Yurt İi	0,00
	Yurt DıŐı	0,00
Toplam B¼te DıŐı Kaynak İhtiyacı		0,00
Toplam Kaynak İhtiyacı		402.850,00

FAALİYET MALİYETLERİ TABLOSU

İdare Adı	07.88 - AİLE VE SOSYAL ARAŐTIRMALAR GENEL M¼D¼RL¼ę¼
Performans Hedefi	3 - Aile Eęitim Programının bir iletiřim ve uygulama planı dahilinde kurumsal tanıtımının saęlanması ve eęitici eęitimlerinin ve pilot uygulamasının gerekleřtirilmesi
Faaliyet Adı	Aile Eęitim Programının Tanıtılması ve Eęiticilerin Eęitimi Faaliyeti
Sorumlu Harcama Birimi veya Birimleri	07.88.00.31 - EęİTİM, YAYIN VE DOK¼MANTASYON DAİRESİ BAŐKANLIęI

Ekonomik Kod		Ödenek
01	Personel Giderleri	247.850,00
02	SGK Devlet Primi Giderleri	25.000,00
03	Mal ve Hizmet Alım Giderleri	0,00
04	Faiz Giderleri	0,00
05	Cari Transferler	0,00
06	Sermaye Giderleri	870.000,00
07	Sermaye Transferleri	0,00
08	Bor verme	0,00
Toplam Büte Kaynak İhtiyacı		1.142.850,00
Büte DıŐı Kaynak	Döner Sermaye	0,00
	Dięer Yurt İi	0,00
	Yurt DıŐı	0,00
Toplam Büte DıŐı Kaynak İhtiyacı		0,00
Toplam Kaynak İhtiyacı		1.142.850,00

D- İDARENİN TOPLAM KAYNAK İHTİYACI

İDARE PERFORMANS TABLOSU

İdare Adı	07.88 - AİLE VE SOSYAL ARAŐTIRMALAR GENEL M¼D¼RL¼ę¼
-----------	---

PERFORMANS HEDEFİ FAALİYET	Açıklama	2011					
		Bütçe İçi		Bütçe DıŐı		Toplam	
		(TL)	PAY(%)	(TL)	PAY(%)	(TL)	PAY(%)
1	Yurt içinde ve yurt dıŐında sosyo-k¼lt¼rel alanda yapılan durum tespiti araŐtırmalarının sayısının arttırılması	2.149.300,00	29,45	0,00		2.149.300,00	29,45
1	Sosyo-K¼lt¼rel Alanda Yapılan AraŐtırmalar	2.149.300,00	29,45	0,00		2.149.300,00	29,45
Performans Hedefleri Maliyetleri Toplamı		3.695.000,00	50,64			3.695.000,00	50,64
Genel Yönetim Giderleri		3.602.000,00	49,36			3.602.000,00	49,36
Dięer İdarelere Transfer Edilecek Kaynaklar Toplamı						0,00	0,00
GENEL TOPLAM		7.297.000,00	100,00	0,00	100,00	7.297.000,00	100,00

İDARE PERFORMANS TABLOSU

İdare Adı	07.88 - AİLE VE SOSYAL ARAŐTIRMALAR GENEL M¼D¼RL¼ę¼
-----------	---

PERFORMANS HEDEFİ FAALİYET	Açıklama	2011					
		Bütçe İçi		Bütçe DıŐı		Toplam	
		(TL)	PAY(%)	(TL)	PAY(%)	(TL)	PAY(%)
2	Kurum yayınlarının daha çok kiŐıye ulaŐması, özellikle de kitaplaŐtırılan proje sonuçlarının daha çok kiŐi ve araŐtırmacının istifadesine sunulması	402.850,00	5,52	0,00		402.850,00	5,52
2	Basılı Yayın Yapımları	402.850,00	5,52	0,00		402.850,00	5,52
Performans Hedefleri Maliyetleri Toplamı		3.695.000,00	50,64			3.695.000,00	50,64
Genel Yönetim Giderleri		3.602.000,00	49,36			3.602.000,00	49,36
Diđer İdarelere Transfer Edilecek Kaynaklar Toplamı						0,00	0,00
GENEL TOPLAM		7.297.000,00	100,00	0,00	100,00	7.297.000,00	100,00

İDARE PERFORMANS TABLOSU

İdare Adı	07.88 - AİLE VE SOSYAL ARAŐTIRMALAR GENEL M¼D¼RL¼ę¼
-----------	---

PERFORMANS HEDEFİ FAALİYET	Açıklama	2011					
		Bütçe İçi		Bütçe DıŐı		Toplam	
		(TL)	PAY(%)	(TL)	PAY(%)	(TL)	PAY(%)
3	Aile Eęitim Programının bir iletiŐim ve uygulama planı dahilinde kurumsal tanıtımının saęlanması ve eęitici eęitimlerinin ve pilot uygulamasının gerçekteŐirilmesi	1.142.850,00	15,66	0,00		1.142.850,00	15,66
3	Aile Eęitim Programının Tanıtılması ve Eęiticilerin Eęitimi Faaliyeti	1.142.850,00	15,66	0,00		1.142.850,00	15,66
Performans Hedefleri Maliyetleri Toplamı		3.695.000,00	50,64			3.695.000,00	50,64
Genel Yönetim Giderleri		3.602.000,00	49,36			3.602.000,00	49,36
Dięer İdarelere Transfer Edilecek Kaynaklar Toplamı						0,00	0,00
GENEL TOPLAM		7.297.000,00	100,00	0,00	100,00	7.297.000,00	100,00

TOPLAM KAYNAK İHTİYACI TABLOSU

İdare Adı	07.88 - AİLE VE SOSYAL ARAŐTIRMALAR GENEL M¼D¼RL¼ę¼
-----------	---

	Ekonomik Kodlar (I.D¼zey)		FALİYET TOPLAMI	GENEL YÖNETİM GİDERLERİ TOPLAMI	DIęER İDARELERE TRANSFER EDİLECEK KAYNAKLAR TOPLAMI	GENEL TOPLAM
	B¼TÇE KAYNAK İHTİYACI	01	Personel Giderleri	1.062.700,00	1.700.300,00	0,00
02		SGK Devlet Primi Giderleri	106.100,00	242.900,00	0,00	349.000,00
03		Mal ve Hizmet Alım Giderleri	26.200,00	1.648.800,00	0,00	1.675.000,00
04		Faiz Giderleri	0,00	0,00	0,00	0,00
05		Cari Transferler	0,00	10.000,00	0,00	10.000,00
06		Sermaye Giderleri	2.500.000,00	0,00	0,00	2.500.000,00
07		Sermaye Transferleri	0,00	0,00	0,00	0,00
08		Borç verme	0,00	0,00	0,00	0,00
09		Yedek Ödenek	0,00	0,00	0,00	0,00
		B¼tçe Ödeneęi Toplamı		3.695.000,00	3.602.000,00	0,00
B¼TÇE DIŐI KAYNAK	Döner Sermaye		0,00	0,00		0,00
	Dięer Yurt İçi Kaynaklar		0,00	0,00		0,00
	Yurt DıŐı Kaynaklar		0,00	0,00		0,00
	Toplam B¼tçe DıŐı Kaynak İhtiyacı		0,00	0,00		0,00
Toplam Kaynak İhtiyacı			3.695.000,00	3.602.000,00	0,00	7.297.000,00

III- EKLER

FAALİYETLERDEN SORUMLU HARCAMA BİRİMLERİNE İLİŐKİN TABLO

İdare Adı	07.88 - AİLE VE SOSYAL ARAŐTIRMALAR GENEL M¼D¼RL¼ę¼
------------------	---

PERFORMANS HEDEFİ	FAALİYETLER	SORUMLU BİRİMLER
Yurt iinde ve yurt dıŐında sosyo-k¼lt¼rel alanda yapılan durum tespiti araŐtırmalarının sayısının arttırılması		
	Sosyo-K¼lt¼rel Alanda Yapılan AraŐtırmalar	
		AİLE VE SOSYAL SORUNLARI ARAŐTIRMA DAİRESİ BAŐKANLIęI

FAALİYETLERDEN SORUMLU HARCAMA BİRİMLERİNE İLİŐKİN TABLO

İdare Adı	07.88 - AİLE VE SOSYAL ARAŐTIRMALAR GENEL M¼D¼RL¼ę¼
------------------	---

PERFORMANS HEDEFİ	FAALİYETLER	SORUMLU BİRİMLER
Kurum yayınlarının daha ok kiŐiye ulaŐması, ¼zellikle de kitaplaŐtırılan proje sonularının daha ok kiŐi ve araŐtırmacının istifadesine sunulması		
	Basılı Yayın Yapımları	
		EęİTİM, YAYIN VE DOK¼MANTASYON DAİRESİ BAŐKANLIęI

FAALİYETLERDEN SORUMLU HARCAMA BİRİMLERİNE İLİŐKİN TABLO

İdare Adı	07.88 - AİLE VE SOSYAL ARAŐTIRMALAR GENEL M¼D¼RL¼ę¼
------------------	--

PERFORMANS HEDEFİ	FAALİYETLER	SORUMLU BİRİMLER
Aile Eęitim Programının bir iletiŐim ve uygulama planı dahilinde kurumsal tanıtımının saęlanması ve eęitici eęitimlerinin ve pilot uygulamasının gerekleŐtirilmesi		
	Aile Eęitim Programının Tanıtılması ve Eęiticilerin Eęitimi Faaliyeti	
		EęİTİM, YAYIN VE DOK¼MANTASYON DAİRESİ BAŐKANLIęI